

たのしい

2018.10.03

サイエンス通信 (16)

ニワトリの心臓を解剖してみよう

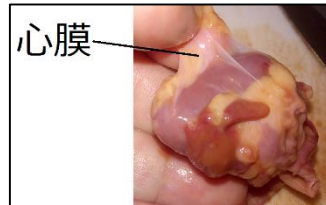
～自宅で、Let's 解剖～

①専門用語・心臓の構造等の解説にはふれません。中学校2年理科の教科書で勉強してからこの実験に取り組んで下さい。

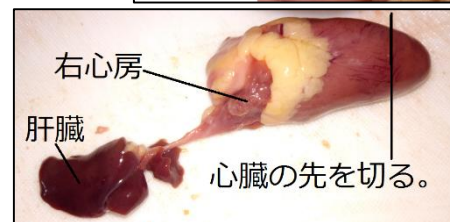
②ニワトリの心臓をスーパーで買って来ましょう。私の家の近くのスーパーでは「若鶏キモ」という名前で肝臓付きの心臓が4個157円でした。



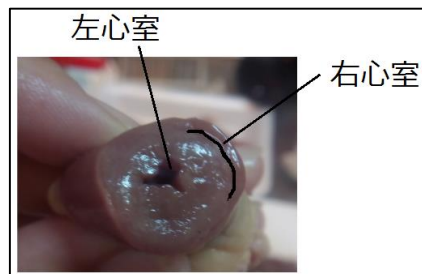
③肝臓とつながっている袋状になっているところが右心房です。心臓と肝臓を切り離すとき、レバーを少し残して切り離すと、右心房を探すときの目印となり、便利です。



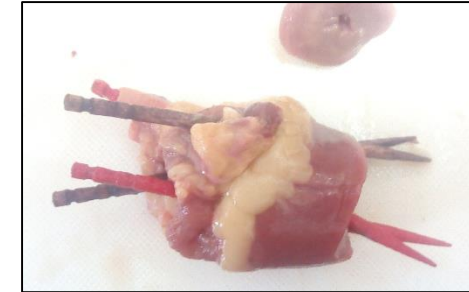
④心臓を包んでいる膜(心膜)をとり、心臓の尖っている所(心尖)を輪切りにしましょう。



⑤右心室から右心房・肺動脈に向けて、左心室から左心房・大動脈に向けて手探りで楊枝を差し込みます。楊枝の尖ってない方を差し込んでいきます。動脈は白くて太いチューブなのですぐにわかります(特に大動脈)。



⑥今回は赤と青に染めた楊枝を使ってみました。肺動脈への血流(青)と大動脈への血流(赤)がクロスしているのを確認しましょう。



⑦写真の様に札を付けても面白いです。

心房と心室の壁の厚さの違い、右心室と左心室の壁の厚さの違いを観察しましょう。

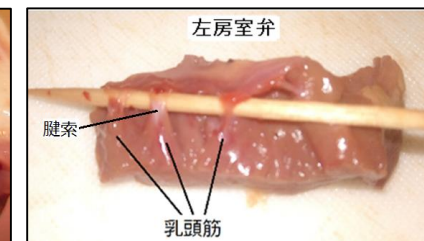
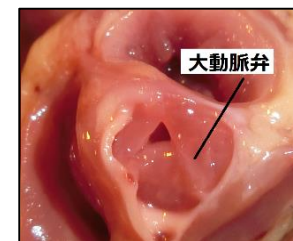
※右心室と左心室の壁の厚さは、ヒトの場合はニワトリほど極端ではありません。



⑧楊枝にそって切っていくと、観察している部位がどこかがわかり易くなります。100円均一で売っていた写真のような^{かみそり}剃刀が使いやすいかったです。手を切らないように気を付けてください。



⑨慣れてくれば弁の観察もできるようになります。



怪我や食中毒のないよう、安全に十分配慮して行ってください。

- (1) 刃物を扱うときは怪我をしないよう、十分に気を付けて下さい。
- (2) 解剖に使用したものは食わずに捨てましょう。
- (3) 解剖に使った器具は十分に消毒をしましょう。
- (4) 生命に対して感謝の気持ちを持って行いましょう。
- (5) ヒトの心臓の作りと全てが同じではありません。

(きみの)